

MONITORING ŠKŮDCŮ POLNÍ ZELENINY

20. TÝDEN (11.5.2026)

Kamil Holý

Výzkumný tým: Integrovaná ochrana zemědělských plodin proti škůdcům



Národní centrum zemědělského
a potravinářského výzkumu

Zprávy jsou zveřejňovány v Zelinářském zpravodaji, na Rostlinolékařském portálu a umístěny na webových stránkách CARC: www.carc.cz. Monitoring je podpořen z prostředků MZe - NAP (Národní akční plán k bezpečnému používání pesticidů).

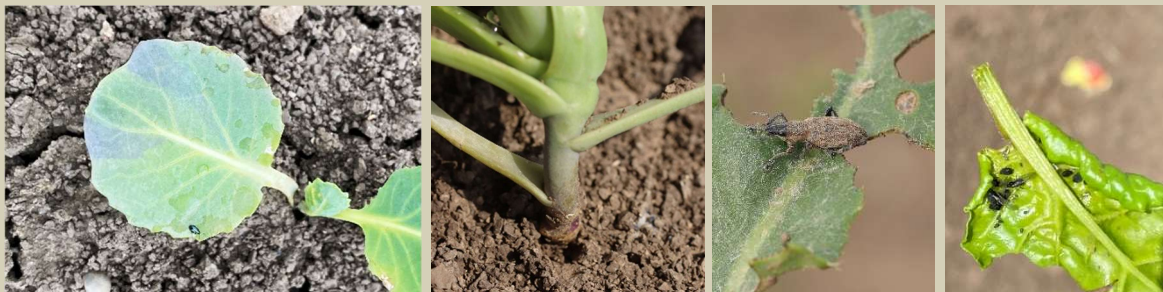
Výskyt škůdců

Chladný a suchý průběh jara zatím nevytváří optimální podmínky pro přemnožení škůdců. Zatím ve vyšších počtech pouze dřepčící, ale mohou se objevit druhy, které normálně neškodí, např. listy cukrovky žerou nosatci, kteří mohou škodit i na cukrové řepě, špenátu aj. Začíná kladení květilky zelné i řepné, na řepách mšice maková. Mandelinka bramborová, třásněnky a další teplomilnější druhy čekají na oteplení. V některých porostech hodně páteříčků, brouci jsou draví (užiteční), mohou signalizovat výskyt mšic.

Brukvovitá zelenina - zatím škodí jen dřepčící rodu *Phyllotreta*, ale občas se objeví i velcí dřepčící olejkoví. V některých porostech dospělci krytonosců, přilet zatím nízký. Začíná kladení květilky zelné, nemořené a nezakryté porosty ošetřit proti dospělcům před vykladením vajíček. Vzácně první dospělci vrtalek na listech.

Ostatní zelenina - na cibuli zatím třásněnek málo. Na řepě a špenátu vajíčka květilky řepné, objevují se první miny, škody většinou nevýznamné. Na stejných plodinách rozrůstající se kolonie mšice makové, která napadá i další zeleniny. Obecně mšic zatím málo. Podzemní části rostlin mohou poškodit žírem larvy tiplic, které dokončují vývoj a jsou v tomto období nejžravější.

Riziková: dřepčící, drátovci, květilky, třásněnky, housenky, krytonosci



Květilka zelná

- začíná kladení vajíček 1. generace. Vlhčí, chladnější počasí zvyšuje škodlivost.

Monitoring - bílá vajíčka na rozhraní půdy a kořenového krčku nebo pod částmi rostlin ležících na půdě. Dospělci podobní dalším dvoukřídlým (mouchám), obtížně určitelní.

Ochrana - moření sadby, sítě proti hmyzu nebo textilie. Nezakryté, nemořené porosty ošetřit proti dospělcům před vykladením vajíček.

Dřepčící rodu *Phyllotreta*

- intenzita přiletu do porostů závislá na počasí a lokalitě, patří k nejčastějším škůdcům, bude škodit cca do srpna, než vzejdou výdroly řepky a meziplodiny.

Monitoring - dospělci na vrchní i spodní straně listů, v chladu a větru se ukrývají v půdě - sledovat i míru poškození listů.

Ochrana - sítě proti hmyzu. Nezakryté porosty ošetřit proti dospělcům.

Krytonosci

- hlavní jarní vlna brouků je pryč, opoždění jedinci mohou lokálně škodit až do líhnutí nové generace v červnu.

Monitoring - dospělci se zjišťují žlutými miskami nebo prohlídkou/oklepem rostlin, jsou často na spodní straně listů nebo ukryti mezi mladými listy. V listech jsou vykousané jamky.

Ochrana - sítě proti hmyzu. Nezakryté porosty ošetřit proti dospělcům.

Třásněnky

- přibývá nymf, dospělců zatím málo.

Monitoring - tmaví dospělci i světlé nymfy jsou většinou ukryti mezi listy u báze. Posátá místa jsou světlá, stříbrná, někdy s kupičkami tmavého trusu.

Ochrana - závisí na druhu cibule a době sklizně. Svazková cibule s listy může být poškozena sáním, tu se vyplatí ošetřit. S ochranou cibule určené ke sklizni později a bez listů bude lepší počkat, nálety budou pokračovat.

Užitečné organismy

- sluněčka mohou signalizovat výskyt mšic, v některých porostech hodně páteříčků.



Bílá vajíčka květky zelné



Krytonosci se ukrývají na bázi listů



Nosatci škodí na mladé řepě a dalších plodinách, dospělci jsou 1 cm dlouzí, často schovaní na bázi rostlin, zbarvením splývají s půdou, pokud se nehýbou, jsou téměř „neviditelní“



Výskyt nosatců prozradí boční žír na rostlinách - v listech jsou nepravidelné výskusy, hlavní žilka většinou nepoškozená, při přemnožení v ohniscích až 100% zničení malých rostlin. Z předběžných výsledků vychází dobrá účinnost pyretroidů (deltamethrin).



Květilka řepná - bílá vajíčka a plošná mina s larvami



Mšice maková na řepě



Dospělci tiplic



Vykousané jamky od krytonosců



V některých porostech jsou hojnější až velmi hojnější páteříčci - jsou to predátoři, neškodí



V některých porostech vysoké výskyty muchnic a dalších dvoukřídých, kteří posedávají na rostlinách. Dospělci neškodí, je zbytečné ošetřovat.