

Nosatci a další hmyz na vzcházející a mladé cukrovce – jaro 2026



Kamil Holý, Jiří Skuhrovec
CARC, Praha-Ruzyně



Národní centrum zemědělského
a potravinářského výzkumu

- chladné a suché jaro se místy projevuje etapovým vzcházením rostlin
- nevzešlá ohniska mohou mít i další příčiny – zničení škůdci (drátovci, housenky, aj.)
- poškození škůdci bývá většinou nespecifické, k určení druhu nestačí příznaky žíru, je třeba najít původce (dospělec, larva)
- **výskyt škůdců k 11.5.2026 v Polabí**
 - dřepčící – už jen příznaky žíru na listech
 - drátovci – pomalu rostoucí řepa více ohrožena, ohniskový výskyt
 - mšice maková – začínající kolonie, krabacení listů, slunéček málo, početnost bude narůstat
 - květilka řepná – první vajíčka a miny, zatím výskyt velmi nízký
 - makadlovka řepná – první záchyty do feromonových lapáků, další letová vlna až po oteplení v příštím týdnu

Nosatci na řepě

- nosatcovitých brouků (Curculionidae) může na řepě škodit několik druhů, nejčastěji lalokonosci, rýhonosci a dlouháč
- dospělci škodí na jaře žírem na vzcházející a mladé řepě, při přemnožení až holožíry
- larvy se vyvíjejí na kořenech a mohou časem poškodit bulvu
- poškození vypadá podobně, k diagnostice druhu je třeba odchytnout dospělce – určení některých druhů z fotek většinou nejisté až nemožné

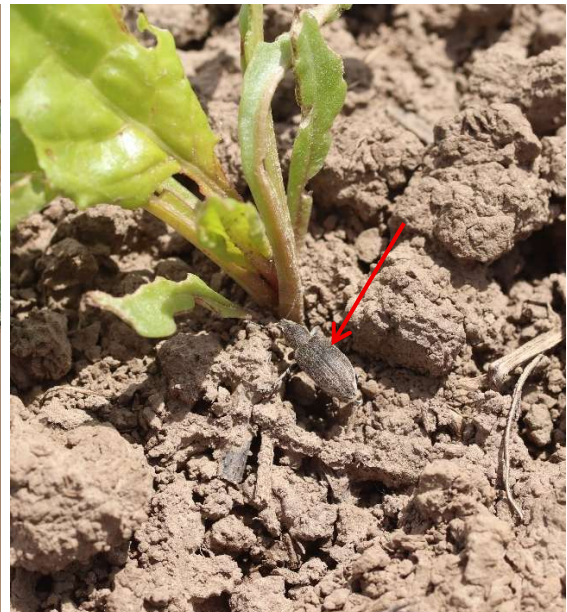
Rýhonosec řepný

- již několik let významné škody v Rakousku a na východě Polska
- u nás zatím vzácný, v Polabí na polích s cukrovkou neprokázán ani při použití feromonových lapáků
- vzácně (jednotlivě) nalézán rýhonosec rodu *Bothynoderes* (např. rýhonosec páskovaný), který je podobné velikosti, ale je barevnější – má více bílé barvy; řepu žere, škody nevýznamné

Dlouháč plevelový (*Tanymecus palliatus*)

- polyfágní škůdce
- u nás zatím škody minimální, nepravidelné, ale může pozitivně reagovat na oteplování a škod přibývat (jako makadlovka)
- **příznaky poškození** – listy z boku nepravidelně okousány, někdy až na hlavní listovou žilku, při silném výskytu sežerou celé rostliny
- **dospělci** – velikost okolo 1 cm, zbarvení bez výrazné kresby, hnědo-rezavé, u starších jedinců po setření chloupků zbarvení tmavé až černé, někdy s nalepenou půdou na povrchu, od dalších brouků na poli z jiných čeledí se odliší podle protáhlého a širokého nosce v kombinaci s velikostí
- <http://www.naturabohemica.cz/tanymecus-palliatus/>
- možnost záměny – na první pohled je stejný jako příbuzný druh *Tanymecus dilaticollis* – škodí v jižních státech Evropy i na Slovensku: /, u nás vzácný, pro praxi není potřeba druhy rozlišovat – ochrana i monitoring brouků jsou shodné

- dospělci jsou aktivní ve dne, za teplých dnů relativně rychle chodí (běhají) po povrchu půdy (neplést se střevlíkovitými brouky, kteří jsou výrazně rychlejší a nemají noseček); v chladném počasí schovaní v půdě nebo u báze rostlin
- **monitoring** – sledovat poškození rostlin, v jejich blízkém okolí hledat dospělé
 - pokud nejsou rostliny poškozeny, ale na pozemku je hodně „brouků“, jedná se o neškodné druhy – neošetřovat!
- **ochrana** – při výskytu dospělců, postřik listů rostlin
- **význam** – zatím nevýznamný, pouze lokálně škodlivý druh, ale je dobré o něm vědět a sledovat poškození rostlin v jarním období



Mladý dlouháč má tělo pokryté hnědo-rezavými chloupky, vpravo starší jedinec s tmavým zbarvením





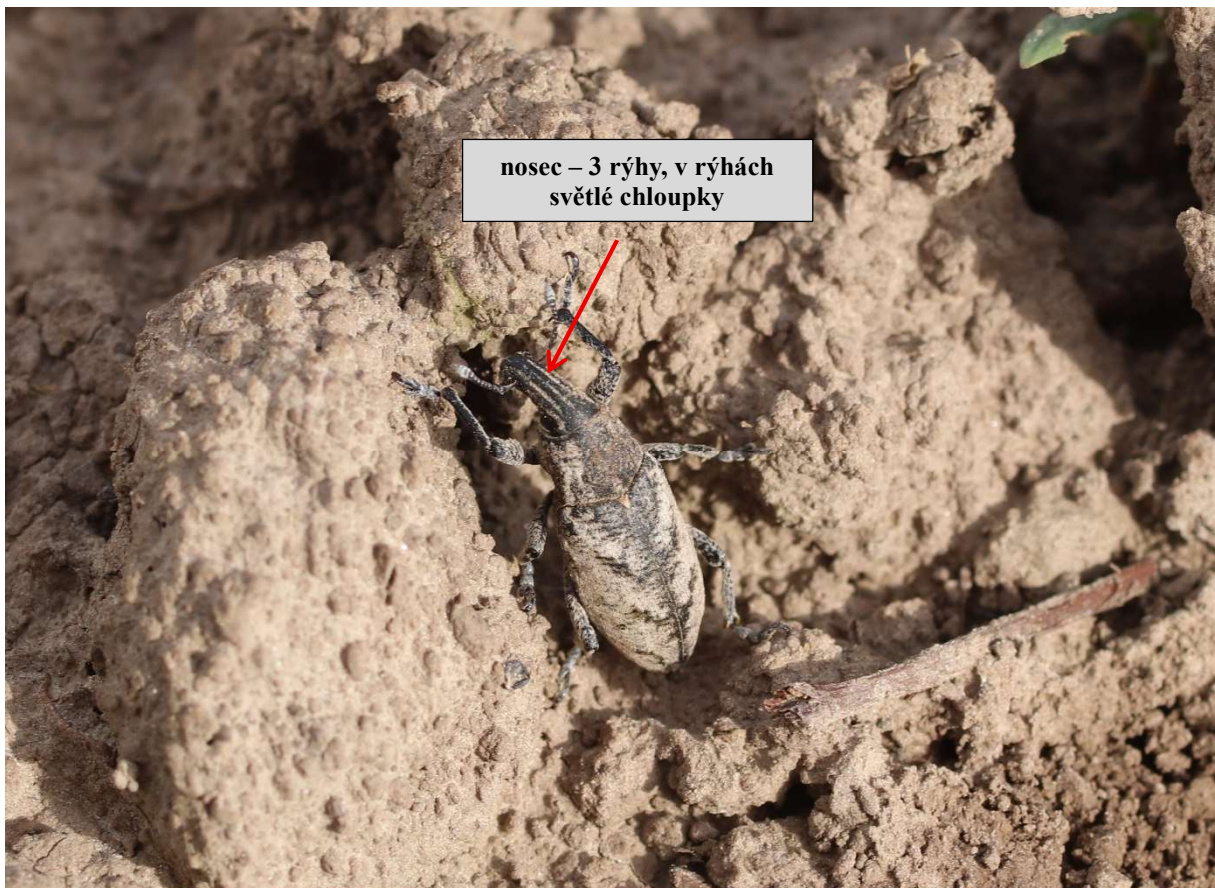
Dlouháč poškozuje listy bočními nepravidelnými výkusy



Podobný žír je na plevlech

Rýhonosec pcháčový (*Cleonis pigra*)

- na stejném pozemku s dlouháčem byl i rýhonosec pcháčový, který se uvádí jako potenciální škůdce cukrovky, ale je to chybný údaj, potvrzené hostitelské rostliny patří jen do čeledi hvězdnicovité (pcháče, bodláky, lopuchy, apod.)
- na pozemku byl jen na pcháčích, v laboratorním pokusu, kde měl v misce jen listy řepy nebyly požrány ani po dvou dnech – tzn. není to škůdce řepy, ale užitečný druh snižující (nevýznamně) listovou plochu pcháčů, larvy poškozují kořeny pcháče
- **popis** – o něco větší než d. plevelový (9–14 mm), chůze je pomalejší, u mladých brouků tmavé, šikmé pruhy na zádech, které u starších jedinců mohou být nevýrazné, od podobných nosatců se odliší podle 3 širokých rýh na nosci
- <http://www.naturabohemica.cz/cleonis-pigra/>



Páteříčci (Cantharidae)

- v porostech cukrovky jsou hojní páteříčci (až několik jedinců/m²)
- jsou to dravci – rostliny nežerou, mohou indikovat přítomnost mšic, které mohou požírat
- **užitečný hmyz**

