

MONITORING ŠKŮDCŮ POLNÍ ZELENINY

23. TÝDEN (1.6.2026)

Kamil Holý a Kateřina Kovaříková



Národní centrum zemědělského
a potravinářského výzkumu

Zprávy jsou zveřejňovány v Zelinářském zpravodaji, na Rostlinolékařském portálu a umístěny na webových stránkách CARC: www.carc.cz. Monitoring je podpořen z prostředků MZe - NAP (Národní akční plán k bezpečnému používání pesticidů).

Výskyt škůdců

Začíná hromadný přelet molice vlašovičnickové z řepok na zeleninu, početnost většinou nízká, bude probíhat až do července. Někde již početné larvy mandelinek (ošetřit), kde převažují vajíčka a pokračuje přilet dospělců, počkat několik dní. Riziko rezistence - střídat skupiny účinných látek. Zatím minimální počty housenek zápředníčků, ale někde již mohou škodit. Začínají naletovat nově vylíhlí krytonosci z řepok. V některých porostech hodně třásněnek. Přibývá mšic.

V letošním roce se opět škůdci nechovají podle dlouhodobého normálu, až na několik druhů je zatím výskyt podprůměrný, opět jsou velké rozdíly mezi oblastmi i pozemky na jednom katastru - monitorovat všechna pole alespoň 1x týdně.

Brukvovitá zelenina - odchyty zápředníčků v lapácích zatím nízké, dospělci nejsou vidět ani v porostech, housenky zatím vzácně, ale někde již mohou škodit. Začíná hromadná migrace molice, převažují dospělci, v počátku postačí ošetřit kontaktními přípravky v tankmixu s olejem - ošetřit spodní stranu. Konec kladení květilky, vylíhlé larvy budou škodit do zakuklení. Naletují krytonosci z řepok, početnost poroste. Tento týden málo dřepčků na sledovaných plochách. V některých porostech třásněnky. Zatím téměř žádní bělásci.

Ostatní zelenina - teplé dny umožnily přilet mandelinky bramborové, hromadně klade, larvy zatím jen v části porostů v závislosti na výšce rostlin a místě líhnutí brouků z loňských brambořišť. V cibuli hodně třásněnek, v závislosti na účinnosti ošetření. V některých porostech celeru více min na listech od vrtule celerové, v jiných téměř bez výskytu. Na špenátu květilka řepná. Přibývá mšic - při nízké početnosti je stačí sežrat slunéčka a další predátoři. Kyjatky na neošetřených porostech hrachu, v některých porostech hodně zrnokazů, jinde obaleči.

Riziková: mandelinky, krytonosci, dřepčci, květilky, mšice, zápředníčci, drátovci, třásněnky, housenky



Molice vlašovičnicková

- začíná hromadný přelet, v porostech převažují dospělci, první vajíčka.

Monitoring - dospělci na spodní straně listů, světlá vajíčka kladena většinou na bíle poprášené části listů.

Ochrana - sítě proti hmyzu. Ošetření proti dospělcům před vykladením vajíček. Nálet je na začátku, stačí kontaktní přípravky + olej a ošetřit co největší plochu spodní části listů. Účinnější přípravky šetřit na další vlnu spolu s nymfami. **Lapací rostliny** - sklizené plochy nechat co nejdéle na pozemku - část molic naklade na rostliny, které se před líhnutím nových dospělců zapraví.

Zápředníček polní

- na sledovaných plochách housenek i dospělců zatím velmi málo, v jiných lokalitách již mohou škodit.

Monitoring - dospělci ve feromonových lapácích nebo vizuálně na rostlinách. Zeleně zbarvené housenky na spodní straně listů.

Ochrana - sítě znemožní kladení. Ošetření proti nejmladším housenkám před objevením škod.

Mšice

- mšic povolna přibývá, početnost většinou pod prahem škodlivosti. Nejpočetnější je **mšice maková** a **kyjakta hrachová**.

Monitoring - dospělci s křídly i bez a nymfy jsou většinou ukryty na spodní straně listů nebo v srdéčkách. Zeleně zbarvené druhy nemusí být na první pohled vidět - rozhrnout listy v srdéčku.

Ochrana - při nízkém počtu mšic a vysokém výskytu predátorů (slunéčka, pestřenky, páteříčci aj.) funguje přirozená regulace. Při rozrůstání kolonií postřík - hodně užitečných

organismů = volit selektivní aficidy (oleje apod.). V plodinách, kde mšice přenášejí virózy, se ošetřuje při prvním výskytu mšic.

Květilka zelná

- konec kladení 1. generace, larvy budou škodit do doby, než se zakuklí.

Monitoring - bílá vajíčka na rozhraní půdy a kořenového krčku nebo pod částmi rostlin ležících na půdě. Dospělci podobní dalším dvoukřídlym (mouchám), obtížně určitelní. Beznohé, bezhlavé larvy bílé barvy (strusky) ožirají kořeny a části přiléhající k půdě, mohou pronikat i do kedluben a řapíků, kde vytvářejí chodbičky, často zahnívající. Podobné příznaky poškození hlavního kořene mohou být od půdního škraloupu (zaškracení).

Ochrana - moření sadby, sítě proti hmyzu nebo textilie. Nezakryté, nemořené porosty ošetřit proti dospělcům před vykladením vajíček.

Dřepčící rodu *Phyllotreta*

- intenzita přiletu do porostů závislá na počasí a lokalitě, patří k nejčastějším škůdcům, bude škodit cca do srpna, než vzejdou výdroly řepky a meziplodiny.

Monitoring - dospělci na vrchní i spodní straně listů, v chladu a větru se ukrývají v půdě - sledovat i míru poškození listů.

Ochrana - sítě proti hmyzu. Nezakryté porosty ošetřit proti dospělcům.

Krytonosci

- vyšší výskyt brouků signalizuje začátek líhnutí nové generace z řepky a přelet na zeleninu. Řepky byly silně napadené, za vhodných podmínek můžou škodit více jak v loňském roce.

Monitoring - dospělci se zjišťují žlutými miskami nebo prohlídkou/oklepem rostlin, jsou často na spodní straně listů nebo ukryti mezi mladými listy. V listech jsou vykousané jamky.

Ochrana - sítě proti hmyzu. Nezakryté porosty ošetřit proti dospělcům.

Třásněnky

- teplo podporuje migraci, objevují se škody v paždí listů cibule, někde téměř žádní dospělci, ale až desítky nymf/rostlinu. Dospělci naletují i na brukvovitou zeleninu.

Monitoring - jsou většinou ukryté mezi listy u báze. Posátá místa jsou světlá, stříbrná, někdy s kupičkami tmavého trusu.

Ochrana - závisí na druhu cibule a době sklizně. Cibule prodávaná s listy nesmí mít výrazné poškození (vada vzhledu), cibule bez listů - nižší intenzita ošetřování, nálet třásněnek bude až do podzimu. Brukvovitá zelenina - třásněnky zatím regulují postřiky proti jiným škůdcům.

Mandelinka bramborová

- v některých porostech hodně larev, jinde první líhnoucí se snůšky, přilet brouků a kladení pokračuje.

Monitoring - dospělci i larvy, požerky na listech. Oranžová vajíčka na spodní straně listů.

Ochrana - některé porosty již ošetřeny, v jiných zatím vylíhlých larev málo - počkat několik dní - dospělci stále naletují. Mandelinky rychle vytváří rezistentní populace - co postřik, to jiná skupina účinných látek! Např. spinosad, diamidy (cyantraniliprol + chlorantraniliprol), acetamiprid - na citlivou populaci.

Užitečné organismy

- vyšší výskyt mšic láká do porostů sluněčka, která intenzivně kladou vajíčka, brzy budou v porostech jejich dravé larvy. Mšice se také hojně zachycují v sítích pavouků, kterých je v porostech také poměrně hodně - zejména v hrachu a brukvích. Ostatních užitečných druhů málo - chybí škůdci.



Začíná přelet molic z řepky na zeleninu a kladení vajíček



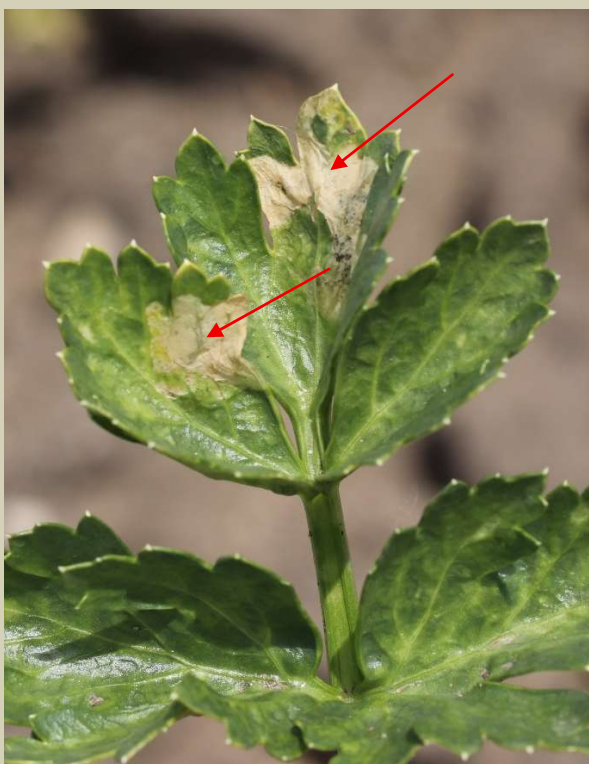
Larvy mandelínek



Třásněnky jsou na cibuli i brukvovité zelenině



Krytonosci jsou zatím jednotlivě



Plošné miny vrtule celerové jsou v některých porostech hojné, ale málokdy je napaden více jak jeden list. Barevné změny listů mají jiné příčiny.



Sluněčka na celeru ukazují na přítomnost mšic, při nízké početnosti je dokážou regulovat