

MONITORING ŠKŮDCŮ POLNÍ ZELENINY

26. TÝDEN (22.6.2026)

Kateřina Kovaříková a Kamil Holý



Národní centrum zemědělského
a potravinářského výzkumu

Zprávy jsou zveřejňovány v Zelinářském zpravodaji, na Rostlinolékařském portálu a umístěny na webových stránkách CARC: www.carc.cz. Monitoring je podpořen z prostředků MZe - NAP (Národní akční plán k bezpečnému používání pesticidů).

Výskyt škůdců

Škůdců v terénu poměrně ubylo, nejvíce početné jsou kolonie molice a mšice zelné, velmi mnoho je také třásněnek, a to na různých plodinách. Kyjatky na hrachu téměř nejsou. Zaznamenáno poškození hrachu larvami zrnokaze. Záchyty sledovaných druhů ve feromonových lapácích jsou zatím stále nízké s jedinou výjimkou, a tou je zápředníček polní v Semicích, kde od minulého týdne nalítalo na 120 jedinců a lze je spatřit poletovat i na polích. Mandelinky se vyskytují ve všech instarech, avšak monitorované porosty byly úspěšně ošetřeny - nutno sledovat, na neošetřených porostech holožiry.

Brukvovitá zelenina - obecně, škůdců poměrně ubylo. To se týká zejména dřepčků a blýskáčků. Vyskytují se krytonosci. Dospělci zápředníčka jsou zřídka vidět v porostech, housenky jsme stále nezaznamenali. Na některých lokalitách více, na jiných méně, poletuje bělásek řepový. Na většině lokalit řadí molice a mšice zelná, ale dají se najít i porosty, kde nejspíš díky dobře zvládnuté ochraně tyto škůdci nejsou zdaleka tak početní.

Ostatní zelenina - v cibuli třásněnky - poškození bývá místy vysoké. Na bramborách lze najít všechny instary mandelinek, ale většinou je ošetření zvládnuté. Na zbytcích po sklizni chřestu se vyskytují dospělci chřestovnička obecného. Kyjatky na hrachu téměř nejsou, ale létá obaleč hrachový (zatím pod prahem škodlivosti) a jsou běžné případy poškození hrášku larvami zrnokaze. Na celeru kromě pár min škůdci zaznamenaní nebyli. Záchyty osenice na feromonové lapáky byly nulové napříč lokalitami. Z užitečných jsou teď vidět hlavně larvy pestřenek a pavouci.

Rizikovi: molice vlašovičnicková, mšice zelná, zrnokaz hrachový, třásněnky, mandelinky



Molice vlašovičnicková

- vysoký počet dospělců a vajíček.

Monitoring - dospělci i vajíčka na spodní straně listů brukvovitých zelenin, občas je vidět poletovat dospělé (velmi drobní bílí „motýlci“) v porostech.

Ochrana - komplikovaná vzhledem k výskytu na spodní straně listů lze jen obtížně zasáhnout postřikem, je potřeba přidat smáčedlo s olejem pro zvýšení účinnosti.

Mšice zelná

- neošetřené kolonie mšic narůstají.

Monitoring - v začátku prohlédnout zejména srdéčka zelí, později spodní strana listů, stonky... na zelí je již z dálky vidět zvlněný okraj mladých lístků v hlávce

Ochrana - selektivní aficidy (při výskytu predátorů).

Zápředníček polní

- dospělci v lapácích - velké rozdíly v lokalitách, vývoj je rychlý za sucha a tepla, housenky stále nezaznamenány.

Monitoring - dospělci ve feromonových lapácích nebo vizuálně na rostlinách. Zeleně zbarvené housenky na spodní straně listů.

Ochrana - sítě znemožní kladení. Ošetření proti nejmladším housenkám před objevením škod.

Krytonosci

- líhnutí nové generace, hojný výskyt.

Monitoring - žluté misky na dospělé, prohlídka rostlin.

Ochrana - sítě proti hmyzu. Nezakryté porosty ošetřit proti dospělcům.

Zrnokaz hrachový

- tento týden zaznamenané poškození uvnitř lusků.

Monitoring - samičky kladou jantarově žlutá vajíčka na mladé lusky (měkké, šťavnaté) - asi týden po opadnutí korunních lístků.

Ochrana - po výskytu prvních vajíček neprodleně ošetřit povolenými přípravky (např. acetamiprid). Larvy se rychle zavrtají do lusků, kde již ochrana není účinná.

Mšice

- aktuálně v útlumu.

Monitoring - dospělci s křídly i bez a nymfy jsou většinou ukryty na spodní straně listů nebo v srdéčkách. Zeleně zbarvené druhy nemusí být na první pohled vidět.

Ochrana - při nízkém počtu mšic a vysokém výskytu predátorů (slunéčka, pestřenky, páteříčci aj.) funguje přirozená regulace. Při rozrůstání kolonií postřik - hodně užitečných organismů = volit selektivní aficidy (oleje apod.). V plodinách, kde mšice přenášejí virózy, se ošetřuje při prvním výskytu mšic.

Dřepčící rodu *Phyllotreta*

- aktuálně málo.

Monitoring - dospělci na vrchní i spodní straně listů, v chladu a větru se ukrývají v půdě - sledovat i míru poškození listů.

Ochrana - sítě proti hmyzu. Nezakryté porosty ošetřit proti dospělcům.

Třásněnky

- hojný výskyt v různých plodinách, místně poškozená nat' u cibule.

Monitoring - jsou většinou ukryté mezi listy u báze. Posátá místa jsou světlá, stříbrná, někdy s kupičkami tmavého trusu.

Ochrana - dle druhu cibule a době sklizně. Cibule prodáváná s listy nesmí mít výrazné poškození, cibule bez listů - nižší intenzita ošetřování, nálet bude až do podzimu.

Mandelinka bramborová

- hojný výskyt larev - bude až do července.

Monitoring - dospělci dobře viditelní. Oranžová vajíčka na spodní straně listů.

Ochrana - rezistentní populace - co postřík, to jiná skupina účinných látek! Např. spinosad, diamidy.

Obaleč hrachový

- tento týden několik záchytů v lapácích - různé počty dle lokality, aktuálně probíhá kladení vajíček.

Monitoring - feromonové lapáky na dospělé, orientační práh škodlivosti je 5 jedinců/den/lapák.

Ochrana - agrotechnické metody, postřiky se cílí na líhnoucí se housenky, což je za současných teplot velmi rychlý proces.

Bělásek řepový

- dospělci poletují v porostech na některých lokalitách, kladení vajíček.

Monitoring - zjišťovat přítomnost a líhnutí vajíček na rostlinách.

Ochrana - při nízkém výskytu se spoléhá na přirozenou regulaci. Kladení vajíček zabrání zakrytí porostu textilií. Ošetření se provádí při překročení prahu škodlivosti na housenky nižších instarů.

Chřestovníček obecný

- líhnutí brouků letní generace. Brouci okusují výhonky a lístky.

Monitoring - v porostech jsou dobře vidět.

Ochrana - zejména preventivní opatření, podpora predátorů, ruční sběr...

Užitečné organismy

- aktuálně menší početnost, vyskytují se zejména pavouci, slunéčka a larvy pestřenek.



Silně poškozená nat' cibule třásněnkami (vlevo). Třásněnky se dají momentálně najít také v jiných plodinách - například v hrachu (uprostřed) a na zelí (vpravo).



Letová vlna zápředníčka polního na jedné z lokalit. Ostatní lapáky byly spíše prázdné.



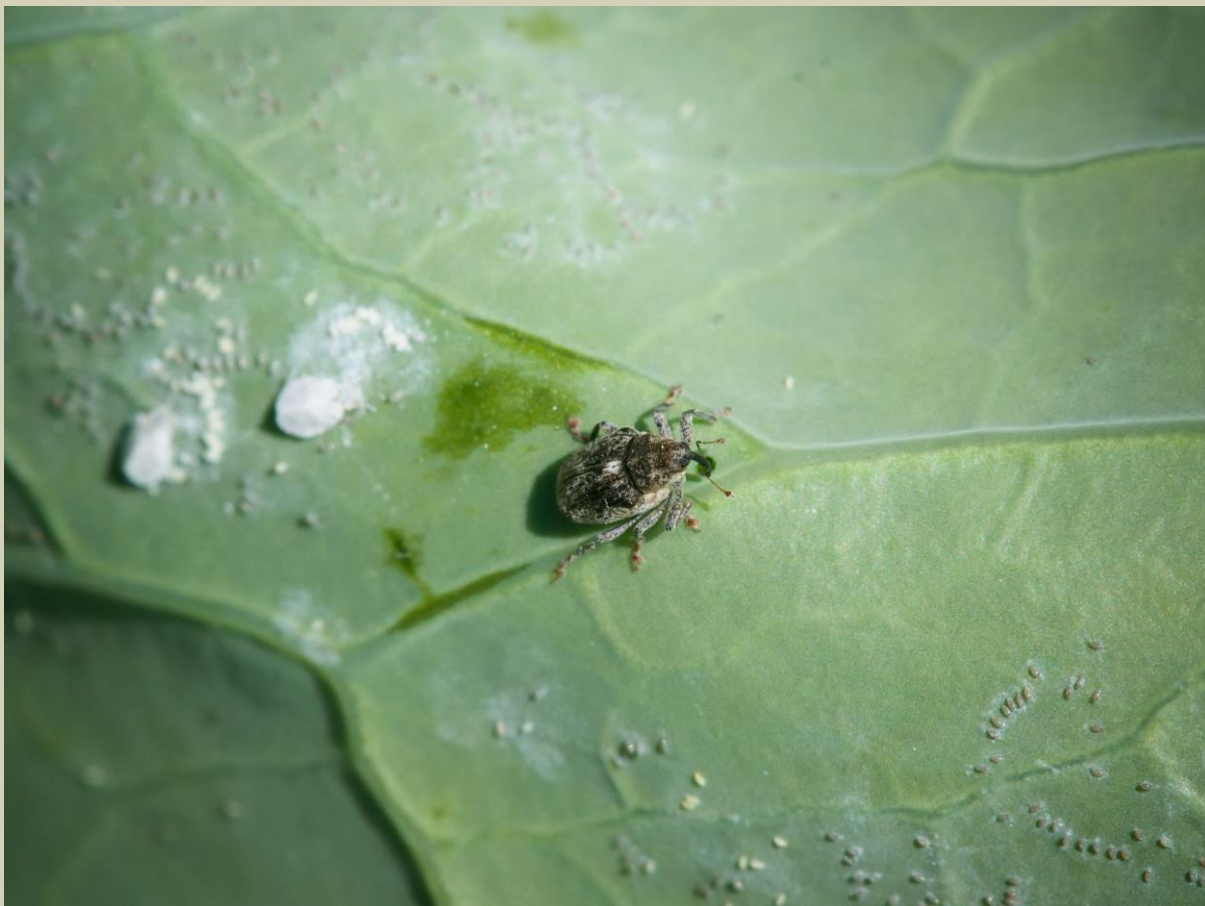
Chřestovníček obecný je významným škůdcem chřestu. Škodí dospělci i larvy.



Kolonii mšice zelné na první pohled prozradí i zvlněné okraje listů a barevné změny.



Bělásek řepový klade zelenožlutá vajíčka jednotlivě na spodní stranu listů.



Krytonosci ani molice nepolevují. Zde přichycen při činu - při poškozování listu zelí.



Larva pestřenky si razí cestu skrz vajíčka molice (vlevo). Vpravo kukla pestřenky. Dospělci jsou mouchy s výrazným zbarvením (často žlutočerně pruhované apod.). V porostech se vyskytují larvy různých druhů pestřenek, které se mírně vzledově liší, ale principiálně se jedná o účinné likvidátory drobných škůdců.