

# MONITORING ŠKŮDCŮ POLNÍ ZELENINY

## 28. TÝDEN (7.7.2026)

Kateřina Kovaříková a Kamil Holý



Národní centrum zemědělského  
a potravinářského výzkumu

Zprávy jsou zveřejňovány v Zelinářském zpravodaji, na Rostlinolékařském portálu a umístěny na webových stránkách CARC: [www.carc.cz](http://www.carc.cz). Monitoring je podpořen z prostředků MZe - NAP (Národní akční plán k bezpečnému používání pesticidů).

### Výskyt škůdců

Na polích s brukvemi je stále mnoho krytonosců, ale významně přibylo zejména dřepčků, kteří se lokálně vykytují v počtu i 10 a více jedinců na rostlinu. Mšice zelná byla vidět spíše sporadicky, problémem je stále molice vlašovičnicková, která se lokálně vyskytuje hojně, ale na většině sledovaných lokalit je na ústupu díky zvládnuté ochraně. Ostatních škůdců je poměrně málo. Na jedné z lokalit byl zvýšený nálet můry kapustové do lapáku. V porostech je často vidět bělásek, housenek je však málo, respektive pár se jich dá najít po usilovném hledání. Zdá se, že už se začíná líhnout nová generace mandelinky bramborové.

**Brukvovitá zelenina** - Dřepčci jsou zpět a spolu s krytonosci tvoří nejpočetnější skupinky na brukvích. Blýskáčci v podstatě nejsou. Dospělci zápředníčka jsou někdy vidět, jak poletují v porostech, ačkoliv lapákům se, zdá se, vyhýbají. Bělásek řepový je vidět celkem běžně a byla nalezena i poměrně velká housenka v kedlubnách. Vyskytují se také dospělci pilatky řepkové a léta mūra kapustová.

**Ostatní zelenina** - třásněnky byly nalezeny tradičně na cibuli, ale také například na celeru a mohou se vyskytovat také na dalších plodinách. V celeru byl spatřen také kovolessklec gama/mūra gama (dospělec). Hrách byl již na většině lokalit sklizen, nicméně motýli jsou stále aktivní a mohou klást vajíčka. Z užitečných jsou teď vidět hlavně sluněčka (dospělci) a dospělci pestřenek.

**Riziková:** dřepčci rodu *Phyllotreta*, molice vlašovičnicková, mšice zelná, třásněnky, mandelinky





## **Molice vlašovičnicková**

- vysoký počet dospělců a vajíček. V porostech se již vyskytují i **nymfy 3. instaru**, které se brzy změny v pupárium a vylétnou nové molice.

**Monitoring** - dospělci i vajíčka na spodní straně listů brukvovitých zelenin, občas je vidět poletovat dospělce (velmi drobní bílí „motýlci“) v porostech.

**Ochrana** - komplikovaná vzhledem k výskytu na spodní straně listů lze jen obtížně zasáhnout postřikem, je potřeba přidat smáčedlo s olejem pro zvýšení účinnosti. Nejvyšší čas na ošetření nymf.

## **Mšice zelná**

- stále má potenciál škodit v místech, kde se nedostane ochrana.

**Monitoring** - v začátku prohlédnout zejména srdéčka zelí, později spodní strana listů, stonky... na zelí je již z dálky vidět zvlněný okraj mladých lístků v hlávce

**Ochrana** - selektivní aficidy (při výskytu predátorů).

## **Zápředníček polní**

- dospělci v lapácích (aktuálně málo) - rozdíl v lokalitách, vývoj je rychlý za sucha a tepla, housenky stále nezaznamenány.

**Monitoring** - dospělci ve feromonových lapácích nebo vizuálně na rostlinách. Zeleně zbarvené housenky na spodní straně listů.

**Ochrana** - sítě znemožní kladení. Ošetření proti nejmladším housenkám před objevením škod.

## **Krytonosci**

- líhnutí nové generace, hojný výskyt.

**Monitoring** - žluté misky na dospělé, prohlídka rostlin.

**Ochrana** - sítě proti hmyzu. Nezakryté porosty ošetřit proti dospělcům.

## **Zrnokaz hrachový**

- dospělci stále aktivní.

**Monitoring** - samičky kladou jantarově žlutá vajíčka na mladé lusky (měkké, šťavnaté) - asi týden po opadnutí korunních lístků.

**Ochrana** - po výskytu prvních vajíček neprodleně ošetřit povolenými přípravky (např. acetamiprid). Larvy se rychle zavrtají do lusků, kde již ochrana není účinná.

## **Mšice**

- momentálně se téměř nevyskytují.

**Monitoring** - prohlédnout spodní stranu listů nebo srdéčka.

**Ochrana** - při nízkém počtu mšic a vysokém výskytu predátorů (sluněčka, pestřenky, páteřičci aj.) funguje přirozená regulace. Při rozrůstání kolonií postřik - hodně užitečných organismů = volit selektivní aficidy (oleje apod.).



## **Dřepčící rodu *Phyllotreta***

- aktuálně velmi mnoho! Preferují teplé a suché počasí.

**Monitoring** - dospělci na vrchní i spodní straně listů, v chladu a větru se ukrývají v půdě - sledovat i míru poškození listů.

**Ochrana** - sítě proti hmyzu. Nezakryté porosty ošetřit proti dospělcům.

## Třásněnky

- výskyt v různých plodinách.

**Monitoring** - jsou většinou ukryté mezi listy u báze. Posátá místa jsou světlá, stříbrná, někdy s kupičkami tmavého trusu.

**Ochrana** - dle druhu cibule a době sklizně. Cibule prodáváná s listy nesmí mít výrazné poškození, cibule bez listů - nižší intenzita ošetřování, nálet bude až do podzimu.

## Mandelinka bramborová

- pravděpodobně líhnutí brouků nové generace.

**Monitoring** - dospělci dobře viditelní. Oranžová vajíčka na spodní straně listů.

**Ochrana** - rezistentní populace - co postřik, to jiná skupina účinných látek! Např. spinosad, diamidy.

## Sviluška chmelová

- polyfágní druh, ve venkovní zelenině se přemnožuje v suchých a teplých letech. V některých oblastech již může škodit.

**Monitoring** - dospělci i nymfy na spodní straně listů, kde vytvářejí pavučinky. Posáté rostliny žloutnou. Malá velikost - použít lupu.

**Ochrana** - důležité je ošetřit spodní stranu listů akaricidy nebo oleji.

## Bělásek řepový

- dospělci poletují v porostech, kladení vajíček, výskyt housenek.

**Monitoring** - zjišťovat přítomnost a líhnutí vajíček na rostlinách.

**Ochrana** - při nízkém výskytu se spoléhá na přirozenou regulaci. Kladení vajíček zabrání zakrytí porostu textilií. Ošetření se provádí při překročení prahu škodlivosti na housenky nižších instarů.

## Užitečné organismy

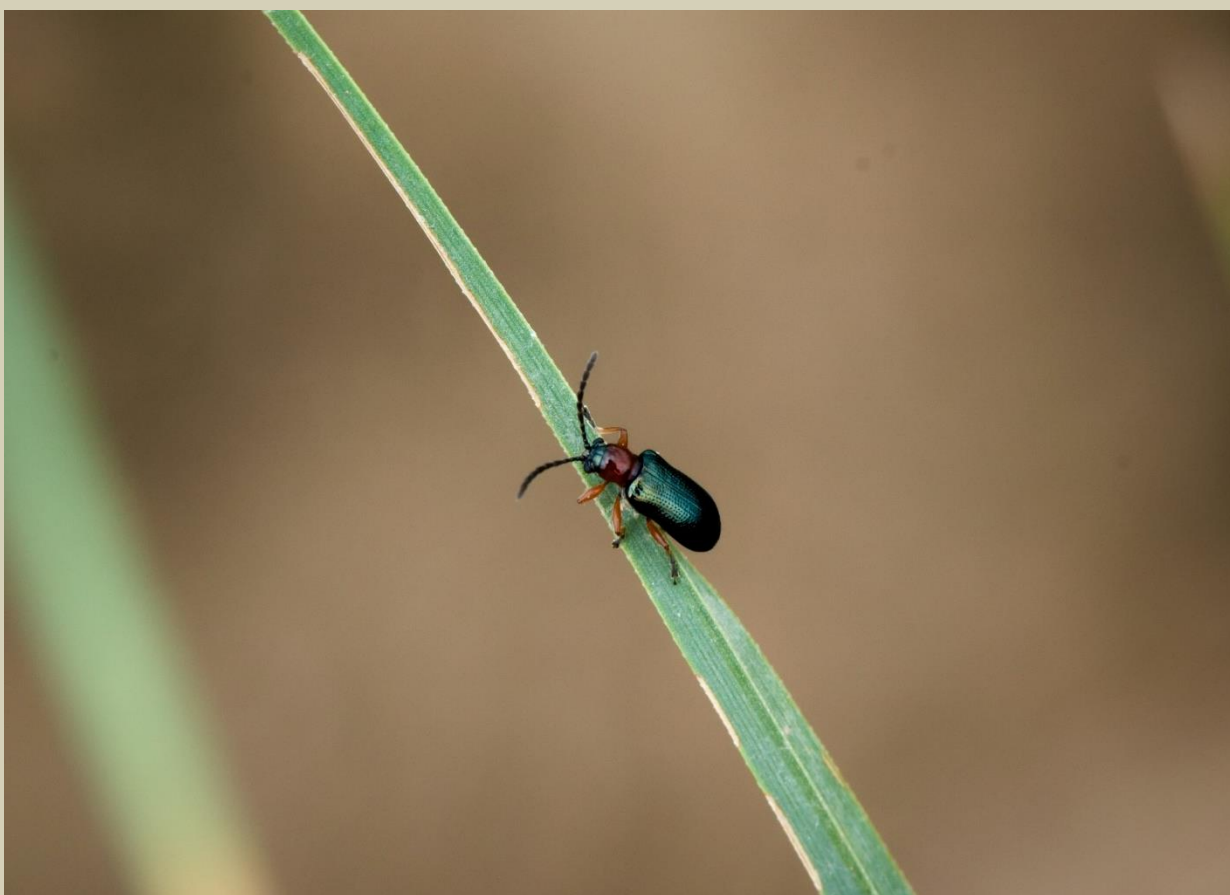
- aktuálně hojná slunéčka (dospělci), dále pavouci, pestřenky, páteříčci a vajíčka zlatooček.



Krytonosci se vyskytují v různých druzích, ale škody jsou stejné.



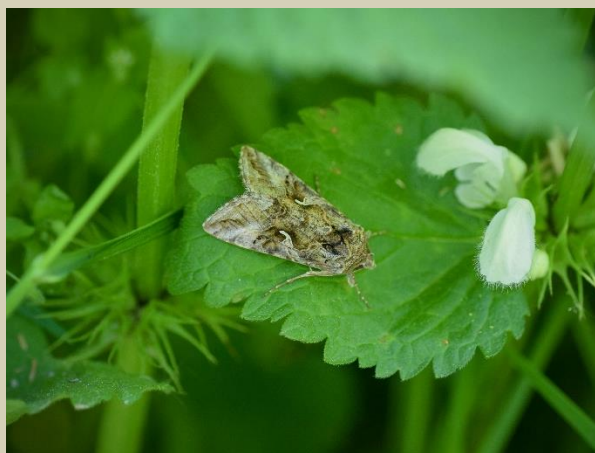
Zápředníček polní má poměrně typický vzhled a téměř si ho nejde splést.



Kohoutek černý škodí na obilí.



**Dřepčící jsou zpět!**



**Bělásků lze během krátkého pobytu na poli napočítat i více jak pět. V menší míře si lze všimnout můry gama (vpravo) či pilatky řepkové. Můra kapustová byla zachycena v lapácích.**



**Housenky obou druhů lze po usilovném hledání objevit v brukvích.**



**Molice vlašovičnicková i mšice zelná jsou stále rizikové!**



**Larva pestřenky si razí cestu skrz vajíčka molice (vlevo). Kukla (uprostřed). Dospělci (vpravo) jsou mouchy s výrazným zbarvením. V porostech se vyskytují různé druhy pestřenek.**



**Početná jsou slunéčka (vlevo). Vajíčko na dlouhé stopce (má chránit vajíčko před predátory) je typické pro zlatoočky (vpravo).**